



Jema Autolifte A/S
we are here to surprise!



Jema Autolifte Euro line Donkraft
Kapacitet 8T
Model nr. JA8000J-E

Brugermanual

Læs venligst hele denne manual omhyggeligt og fuldstændigt før installation eller betjening af donkraften.



Jema Autolifte A/S

we are here to surprise!



JA8000J-E

ADVARSLER - sikkerhedsforanstaltninger

1. Må kun anvendes, når værkstedsgrav eller lift er godkendt til montering af donkraft.
2. Donkraften er konstrueret udelukkende til montering på parallelle og vandrette skinner, og skal være sikret mod nedstyrtning. Kontroller før hvert løft, at donkraftens ophæng er korrekt placeret på lift- eller gravkant.
3. Må kun benyttes af trænet personale, der har læst og forstået denne manual.
4. Donkraftens kapacitet må maks. udgøre 2/3 af liftens kapacitet. Overskrid ikke donkraftens kapacitet.
5. Flere donkræfter på samme lift må ikke anvendes tættere sammen end 4 m, og der må ikke løftes tungere last end svarende til liftens kapacitet.
6. Cylindrene skal være placeret på hver sin side af frihjulsløfterens midte.
7. Understøt altid køretøjet med godkendte støttebukke, før der arbejdes under køretøjet.
8. Hold altid lasten vandret. Det anbefales kun at betjene afspærringsventiler med lukket udløser og betjeningsventil i midterstilling.
9. Ved løft på kun en cylinder skal afspærringsventilen på den ubelastede cylinder **ALTID** være lukket. Det anbefales i stedet at anvende løfteåg.
10. Ved brug af løfteåg (ekstraudstyr) skal begge afspærringsventiler **ALTID** være åbne.
11. Frihjulsløftere med mekanisk sikring (tilvalg): Hvis udløst (betjeningsventil drejet helt ned) skal sænkning stoppes (luk udløseren), før de mekaniske låse sættes i indgreb igen.
12. Løft kun på køretøjets løftepunkter som foreskrevet af fabrikanten, og kun centralt på løftesadlen.
13. Anbring altid lasten centralt og vandret og vær sikker på, at lasten ikke kan skride.
14. Køretøjet skal kunne følge med under løft og sænkning (løsnet håndbremse og i frigear), og hjulene skal være fremadrettede.
15. Anvend luftforsyning med ren og tør luft, maks. 12 bar.
16. Anvend kun originalt tilbehør og reservedele. Donkraften må ikke ændres.
17. Manglende overholdelse af disse advarsler kan forårsage, at lasten falder ned eller donkraften svigter, hvilket kan

(Original text)



fig. 1

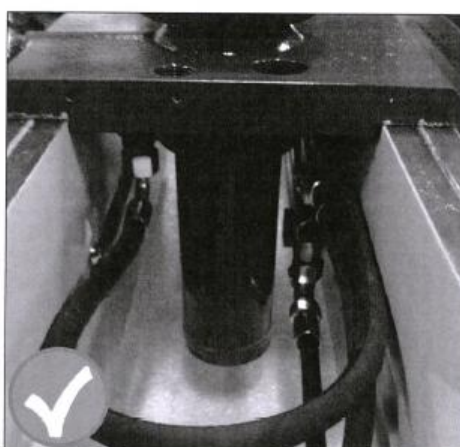
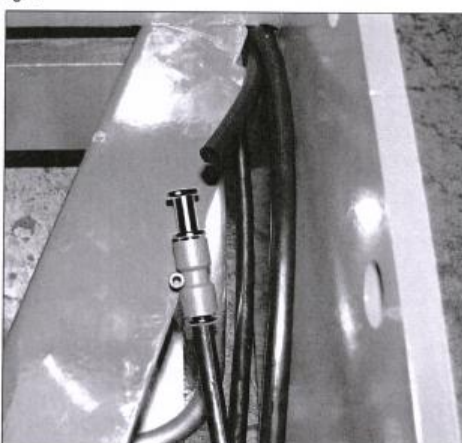
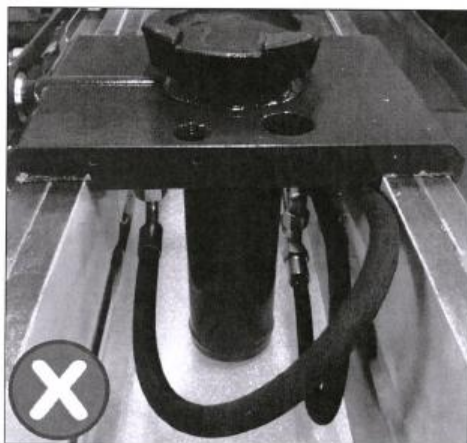


fig. 2





Jema Autolifte A/S

we are here to surprise!

medføre person- og materielsskade.

Montering: Se advarsel 1 & 2!

1. Træk donkraftens ramme ud til den ønskede bredde.
2. Lift: Hæv liften fri af gulvet og anbring donkraften mellem kørebanerne med vores specielle kørevogn eller f.eks. en pallevogn. Grav: Anvend kran eller gaffeltruck til at sænke donkraften ned i graven.
3. Placer det separate ophæng på liftens eller gravens skinne. Juster kørebanehøjde og monter ophænget; gentag i den anden side. **ADVARSEL: Boltene skal spændes med et moment på 197 Nm.**
4. Kontroller at donkraften kører frit i hele liftens længde uden slup. **ADVARSEL: Donkraften skal sikres mod nedstyrning ved at spænde låsene 5863002 med et moment på 36 Nm.** Om nødvendigt skal donkraften sikres mod afhopning.
5. Montering af cylinder/cylindre: Løft cylinderen i en strop med kran eller gaffeltruck og sænk den forsigtigt ned i rammen, så hydraulikfittingen peger mod betjeningspanelet (fig. 1).
6. Tilslut hydraulikslangen på cylinderen. Bemærk, at slangen skal føres i en blød bue rundt om cylinderen (fig. 2+3).
7. Fjern olietankens transportsikring ved at trække skærmen 5863028 ind mod centrum og erstatte lynfittingsprop med den løse slange (fig. 4).
8. Tilslut trykluft på bagsiden, 1/4" WRG: 8 – 12 bar, 350 l/min; 116 - 170 psi, 13 cfm/min.
9. Kør cylinderen/cylindrene helt op og ned 3 – 5 gange for at udlufte det hydrauliske system.
10. Afprøv donkraften ved at løfte en typisk byrde på de foreskrevne løftepunkter. Afprøv og lær de forskellige

Abn derefter udløseren ved forsigtigt at dreje mod uret. Brug afspærringsventilerne til at holde lasten vandret ved at lukke helt eller delvist for den laveste cylinder.

Når der ikke længere er vægt på cylindrene, skal de suges ned med vakuum: Behold udløseren åben og drej samtidigt betjeningsventilen nedad.

Støjmission: Det A-vægtede lydtryksniveau er på 80 db(A).

Vedligeholdelse

Vedligehold og reparation må kun foretages af kvalificeret personale.

Fugtig trykluft kan føre til driftsforstyrrelser pga. rust eller vand i olien. Det anbefales at anvende vandudskiller og smøreapparat på luftforsyningen, placeret tæt på udtaget!

Rengøring: Rengøring med højtryk, damp og affedningsmidler frarådes for at undgå afvaskning af smøremidler og indtrængning af vand. I modsat fald skal bevægelige dele smøres efterfølgende.

Daglig: Kontroller før hvert løft, at ophængene sidder korrekt på lift eller gravkant. Efterse vandudskiller og smøreapparat.

Månedligt: Kontroller bespænding af 2 x 8 bolte til ophæng og 2 x låse 5863002. Kontroller at eventuelle sikringsbeslag mod afhopning er monteret og justeret korrekt. Smør alle glideflader og alle bevægelige dele med olie. Ophængsruller eller -lejer smøres med fedt eller olie (store ruller smøres med fedt gennem akslens smørenippel).

Oliepåfyldning: Korrekt oliestand med cylinderen helt nede er op til underkant påfyldningshul (20/19/22).

Oliemængde: 5,0 l.

Anvend en god hydraulikolie med viskositeten ISO VG 5.

ANVEND ALDRIG BREMSEVÆSKE!

funktioner grundigt at kende.

Betjening

Afspærringsventilen i hver cylinderflange giver mulighed for at styre cylindrene individuelt, og holde lasten vandret ved at åbne eller lukke ventilerne. Med lukket ventil kan cylinderen hverken løfte eller sænke. Se advarsel 8, 9 og 10.

Udløseren midt på frontpanelet benyttes ved sænkning.

Betjeningsventilen på frontpanelets højre side benyttes ved løft samt sænkning uden last.

Mekanisk sikring (tilvalg): De 2 mekaniske låse på hver cylinder låser automatisk (går i indgreb) under løft, eller sænkning med last. Låsene udløses ved at dreje og holde betjeningsventilen helt nede. Hvis låsene er i indgreb er det nødvendigt at løfte nogle cm., før udløsning er muligt.

Løft: Kontroller at begge cylindres afspærringsventiler er åbne. Se advarsel 8, 9 og 10.

Drej betjeningsventilen opad. Første trin er luft-tilgang, ved yderligere drejning starter luftmotoren.

Brug afspærringsventilerne til at holde lasten vandret: Luk for den cylinder, der står i rigtig højde, og juster derefter højden på den anden ved at løfte eller sænke.

Sænkning: Kontroller at begge afspærringsventiler er åbne. Se advarsel 8, 9 og 10.

Åbn udløseren ved forsigtigt at dreje mod uret. Brug afspærringsventilerne til at holde lasten vandret ved at lukke helt eller delvist for den laveste cylinder.

Når der ikke længere er vægt på cylindrene, skal de suges ned med vakuum: Behold udløseren åben og drej samtidigt betjeningsventilen nedad.

Sikkerhedsmæssige eftersyn

I henhold til nationale bestemmelser – dog mindst en gang om året – skal følgende kontrolleres af en sagkyndig: Frihjulsløfterens ophæng for nedstyrningsfare, rammens justering og bespænding af låse 5863002 (36 Nm) og ophængsbolte (197 Nm), unormalt slid og beskadigelser, utætheder generelt, olieslanger og tilhørende fittings, alle svejsninger, cylinderophæng samt overtryksventilens funktion. Desuden at mærkater af sikkerhedsmæssig betydning er læsbare.

Fejlfinding

1. Løfter ikke: Kontroller at udløseren er lukket, samt at begge afspærringsventiler er åbne.
2. Synker: Kontroller at udløseren er lukket, herunder at dødemandsfjederen er korrekt monteret. Er dette i orden skal pumpens ventilindsatse skiftes. OBS: Ventilindsatsene skal spændes med et moment på 10 Nm – ellers kan de ødelægges.
3. Sænker ikke: Kontroller at såvel afspærringsventiler som udløser er åbne. Ved sænkning uden last skal såvel betjeningsventil som udløser betjenes. Bemærk, at det tager lidt tid at opbygge vakuum.
4. Løfter ikke i top selv om motoren kører: Der mangler olie.
5. Luftmotoren kører langsomt eller går i stå: Filteret (0251100) i lufttilslutningen på bagsiden er tilstoppet og skal renses eller udskiftes.
6. Oliespild fra cylinder: Kontroller stokken for beskadigelser.



Jema Autolifte A/S
we are here to surprise!

Sænkning af cylinder med mekanisk sikring (tilvalg):

Kontroller at begge afspærringsventiler er åbne. Se advarsel 8, 9 og 10.

Om nødvendigt løftes nogle cm for at muliggøre udløsning af de mekaniske låse. Drej derefter betjeningsventilen helt ned for at udløse låsene – og hold betjeningsventilen nede! De mekaniske låse vil gå i indgreb igen med mindre de konstant aktiveres af betjeningsventilen. Stop altid sænkning før låsene atter sættes i indgreb – se advarsel 11.

Reservedele

Erstat slidte eller defekte dele med originale reservedele. Ikke alle hoveddele kan forventes leveret efter produktionsophør.

Destruktion

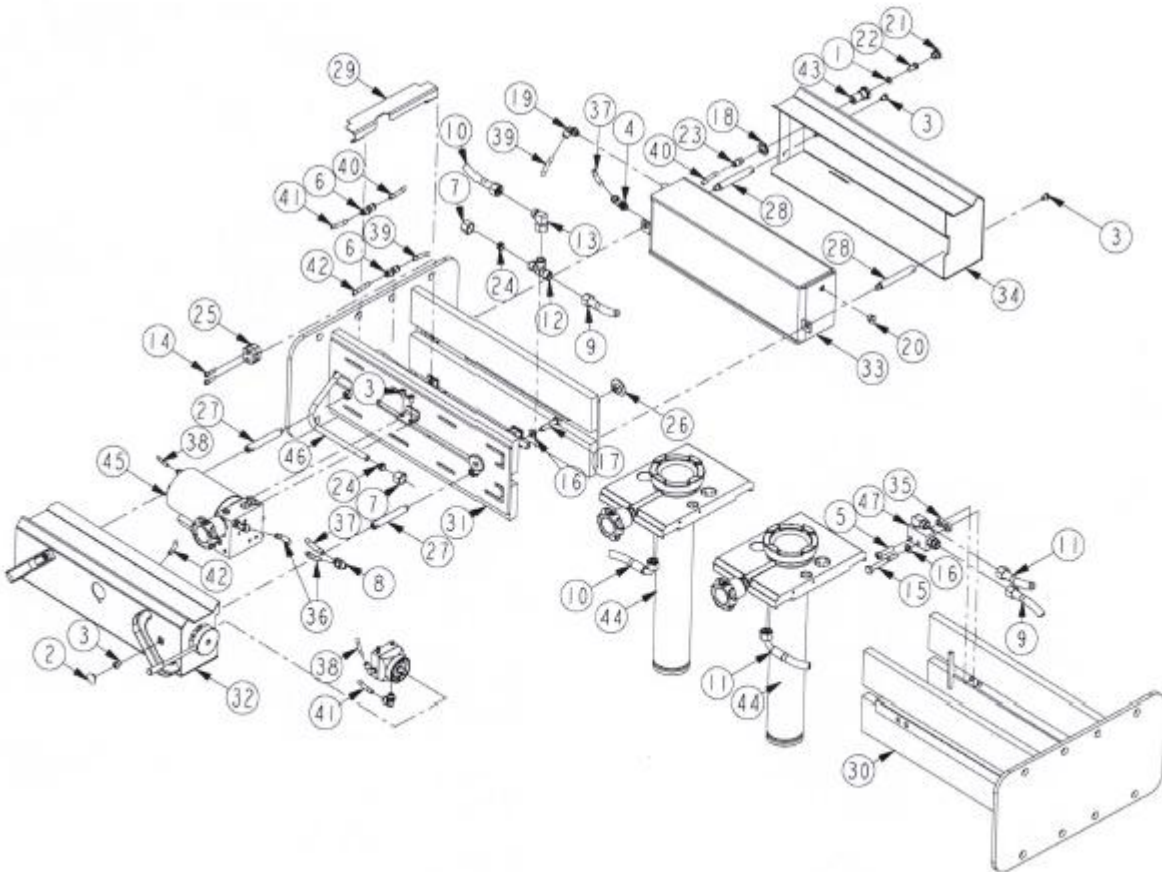
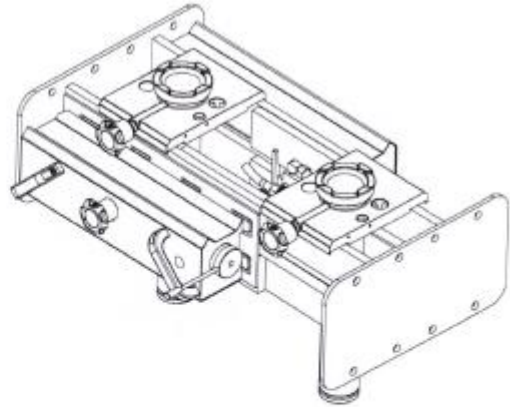
Olien aftappes og bortskaffes på lovlig måde før destruktion.

(Original text)



Jema Autolifte A/S
we are here to surprise!

JA8000J-E Reservedelsoversigt





Jema Autolifte A/S

we are here to surprise!

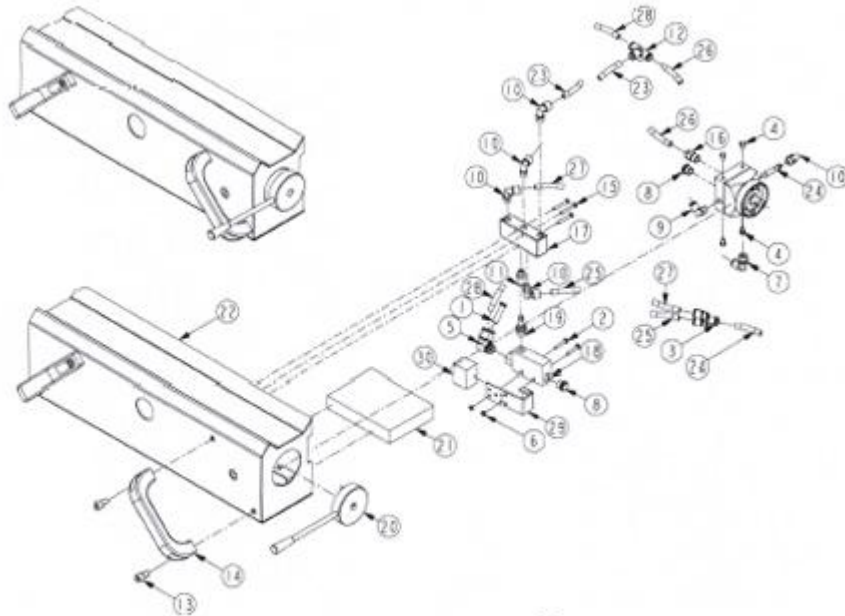
(DK)

Art. No.	Pcs.	Benævnelse
		Gravdonkraft
58 723 xx		Frihjulsløfter
01 000 00	1	O-ring
02 001 30	2	Prop
02 001 43	6	Skrue
02 002 49	1	Fitting
02 002 51	1	Skrue
02 002 61	2	Fitting
02 002 84	2	Omløber
02 002 86	1	Fitting
02 005 36	1	Hydraulikslange
02 005 38	1	Hydraulikslange
02 005 38	1	Hydraulikslange
02 005 44	1	Fitting
02 005 45	1	Fitting
02 084 00	4	Skrue
02 002 51	1	Skrue
02 116 00	2	Skive
02 268 00	1/2	Skrue
02 436 00	1	Møtrik
02 439 00	1	Fitting
02 470 00	1	Prop
02 506 00	1	Fitting
02 511 00	1	Filter
02 516 00	1	Fitting
02 752 00	2	Skærering
02 857 00	2	Rørholder
58 630 02	2	Bøsning
58 630 05	2	Støttebolt
58 630 06	2	Støttebolt
58 630 28	1	Skærm
58 632 10	1	Inderkonsol
58 632 20	1	Yderkonsol
58 651 10	1	Betjeningspanel
58 652 10	1	Olietank
58 653 10	1	Tankpanel
62 314 10	2	Afstandsbesning
90 791 07	1	Luftslange
90 791 65	1	Luftslange
90 796 70	1	Luftslange
90 798 12	1	Luftslange
90 798 26	1	Luftslange
90 798 60	1	Luftslange
90 798 67	1	Luftslange
91 206 00	1	Filterhus
91 603 00	2	Cylinder, kpl.
91 605 xx	1	Pumpe, kpl.
91 605 05	1	Hydraulikrør
91 605 10	1	Manifold



Jema Autolifte A/S

we are here to surprise!

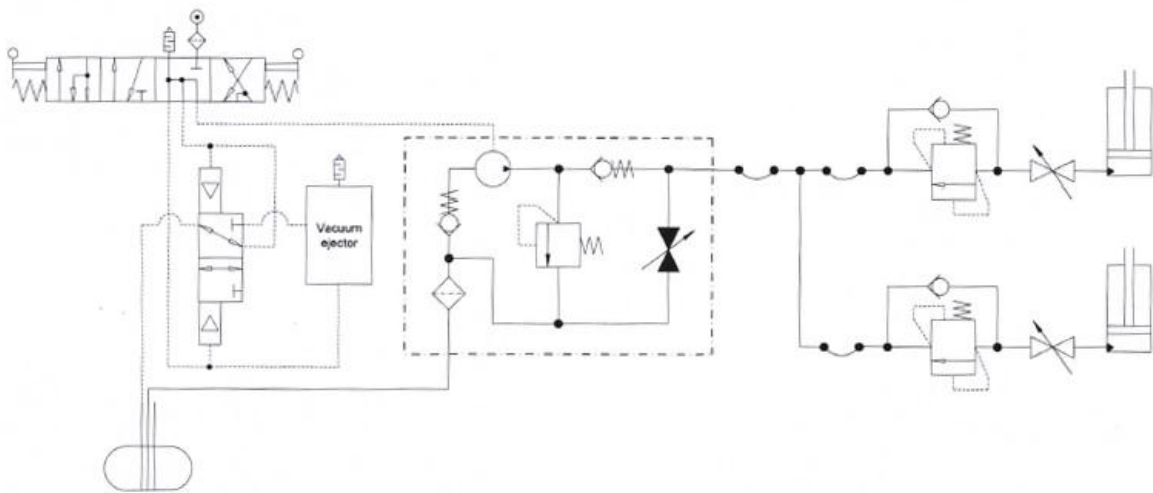


Pos.	Art. No.	Pcs.	Benævnelse
			(DK)
	58 651 10		Betjeningspanel
1	02 000 10	1	Prop
2	02 000 40	2	Skruer
3	02 002 33	1	Fitting
4	02 002 34	4	Skruer
5	02 005 32	1	Fitting
6	02 017 00	2	Matrik
7	02 439 00	1	Fitting
8	02 481 00	2	Lyddæmper
9	02 493 00	1	Fitting
10	02 495 00	5	Fitting
11	02 516 00	1	Fitting
12	02 530 00	1	Fitting
13	02 551 00	4	Skruer
14	02 738 00	2	Håndtag
15	02 763 00	3	Skruer
16	02 770 00	1	Fitting
17	02 773 00	1	Skifteventil
18	02 774 00	1	Vakuumpumpe
19	02 844 00	1	Fitting
20	42 030 00	1	Betjeningsventil
21	44 015 00	1	Lyddæmper
22	58 650 07	1	Frontpanel
23	90 798 04	1	Luftslange
24	90 798 07	1	Luftslange
25	90 798 07	1	Luftslange
26	90 798 08	1	Luftslange
27	90 798 13	1	Luftslange
28	90 798 16	1	Luftslange
29	91 270 37	1	Lyddæmpersvøb
30	91 270 39	1	Lyddæmpersvamp



Jema Autolifte A/S
we are here to surprise!

Ⓚ HYDRAULIK DIAGRAM



EU OVERENSSTEMMELSEERKLÆRING DIRECTIVE 2006/42/EC

Jema Autolifte
Industrihegnet 2
4030 Tune
Danmark
Tlf. 48180300

Mail: info@jemaautolifte.dk

Website: www.jemaautolifte.dk